



**RUCK®**  
FÜR FUSS UND PFLEGE

## RUCK FUSSBECKENSOCKEL

CLASSIC UND TREND

MONTAGEANLEITUNG



Montageanleitung | REF 8011701 | REV 04 | Überarbeitungsstand 26.09.2019





Liebe Kundinnen und Kunden.

Sie haben sich mit dem Kauf des Fußbeckens CLASSIC oder TREND für ein hochwertiges Möbelstück aus dem Hause RUCK entschieden. Es vermittelt Ihren Kunden den professionellen Start für die Fußbehandlung. Es ist weit mehr als "nur" das Fußbad – es ist Desinfektion, Geruchsneutralisation und Entspannungswirkung mit großem Wellness-Erlebnis zur idealen Vorbereitung für die Behandlung.

Robuste Holzsockel für Boden und Wand sind verzugsfest und weiß beschichtet. Der richtige Winkel für die ergonomische Ausrichtung ist selbstverständlich und hat damit auch jedes Zuschnittproblem schon gelöst. Das Fußbecken CLASSIC oder TREND aus hochwertiger Keramik bietet zeitloses Design und viel Komfort durch einen großen Innenraum. Perfekt kombinierte Aufputzarmatur im edlen Daniel Suvi-Design mit Handbrause und Zulauf mit Einhebelmischer.

Sollten Sie einmal Probleme oder Fragen haben, so wenden Sie sich vertrauensvoll an unsere Serviceabteilung. Für Ihr entgegengebrachtes Vertrauen bedanken wir uns hiermit herzlich und wünschen Ihnen bei Ihrer täglichen Arbeit viel Freude mit unserem Produkt.

Bitte lesen Sie vor dem Aufbau diese Montageanleitung aufmerksam durch und folgen dieser Schritt für Schritt.

Ihre HELLMUT RUCK GmbH



**10390 Set Fußbecken "TREND"**



**10391 Set Fußbecken "CLASSIC"**



SICHERHEITSHINWEISE	4
PFLEGEHINWEISE	5
MONTAGEZUBEHÖR	6
OPTIMALE POSITION DES WASSERANSCHLUSSES	7
FUSSBECKEN "TREND"	8
FUSSBECKEN "CLASSIC"	9
AUFBAUSCHRITTE	10
GEWÄHRLEISTUNG	19

## Copyright

Copyright © 2019 Hellmut Ruck GmbH. Alle Rechte sind vorbehalten. Dieses Dokument darf ohne vorherige schriftliche Genehmigung von Hellmut Ruck GmbH weder ganz noch teilweise kopiert, auf irgendeinen anderen Datenträger oder irgendeine Sprache übertragen werden.



## SYMBOLE



Dieses Symbol kennzeichnet eine Gefahr für den Menschen oder für das Produkt. Es muss unbedingt beachtet werden.



Dieses Symbol kennzeichnet nützliche Hinweise. An dieser Stelle werden zusätzliche Informationen zum Produkt und dessen Bedienung gegeben.

## Erklärung zu dieser Gebrauchsanweisung

Die Hellmut Ruck GmbH behält sich alle Rechte zur Änderung dieser Gebrauchsanweisung vor. Die Hellmut Ruck GmbH hat große Sorgfalt darauf verwendet, diese Anleitung frei von Ungenauigkeiten und Auslassungen zu halten. Sollten Sie Fehler oder Ungenauigkeiten bemerken, informieren Sie uns bitte. Jedoch besteht seitens der Hellmut Ruck GmbH keinerlei Haftung für Fehler in dieser Gebrauchsanweisung sowie für unbeabsichtigte, besondere oder Folgeschäden, die sich aus der Bereitstellung dieser Gebrauchsanweisung oder der Verwendung desselben während des Gebrauchs des Produktes ergeben.



### HINWEIS!

Wir weisen Sie darauf hin, dass die Montage von Wasserzu- und ablaufleitungen durch einen Fachbetrieb installiert werden sollte.

Das Montagezubehör für das Anschließen der Leitungen ist aus diesem Grund nicht im Lieferumfang enthalten.

Die Montage erfolgt auf eigene Verantwortung.



## **GEFAHR DER BESCHÄDIGUNG DURCH FALSCH E PFLEGE VON KUNSTSTOFFEN UND HOLZ OBERFLÄCHEN!**

Für eine schonende Reinigung der Oberflächen verwenden Sie ein weiches Baumwolltuch, das auch für Holzoberflächen geeignet ist. Vorsicht: Reinigungstücher mit Kunstfasern können eine scheuernde Wirkung haben und daher die Oberfläche angreifen.

Achten Sie unbedingt darauf, dass die verwendeten Reinigungsutensilien sauber sind. Wenn mineralische Verschmutzungen wie Sand- und Staubkörner in den Putzmitteln eingelagert sind, kann dies zur Zerstörung der Oberfläche führen.

- Keine konzentrierten Desinfektions-, Lösungs- oder Reinigungsmittel oder alkoholhaltige Flüssigkeiten (> 50 % Alkoholanteil) verwenden.
- Keine Sprühdeseinfektion verwenden.
- Keine Scheuermittel verwenden, wie z. B. Scheuermilch, Reinigungschwämme, o. ä., die abrasive Partikel enthalten können.

Rückstände von ausgelaufenen Flüssigkeiten müssen unverzüglich mit einem weichen Tuch von der Oberfläche entfernt werden.

Mit der Zeit können kleine Gebrauchsspuren an den Oberflächen entstehen. Diese fallen je nach Farbe und Lichteinfall mehr oder weniger auf. Sie stellen keine Minderung des Gebrauchswertes dar, sondern sind wie bei allen Oberflächen langfristig durch den Verschleiß im Praxisalltag nicht zu vermeiden.

Flecken oder Verunreinigungen, verursacht durch Flüssigkeiten, welche die Oberfläche angreifen können (wie z. B. Propolis, Teebaumöl, chlorhaltige Reiniger, o. ä.), sind grundsätzlich von der Gewährleistung ausgeschlossen.



## **GEFAHR DER KRANKHEITSÜBERTRAGUNG!**

Unzureichende Desinfektion kann zur Übertragung von Krankheiten führen. Unbedingt die Anforderungen des nationalen zuständigen Gremiums für Hygiene und Desinfektion beachten. Verwenden Sie z. B. RUCK Flächendesinfektionstücher, Medizinprodukt, alkoholfrei (Art.Nr. 2967002, Art.Nr. 2967102 oder Art.Nr. 2967202)– keine Sprühdeseinfektion verwenden. Die Oberflächen müssen vor der nächsten Behandlung gut ablüften können, Flächendesinfektion gemäß der Herstellerangaben vollständig trocknen lassen, jedoch nicht trockenwischen.



6 | LIEFERUMFANG



Würth Kleb- und Dichtstoff



4 x Holzschrauben

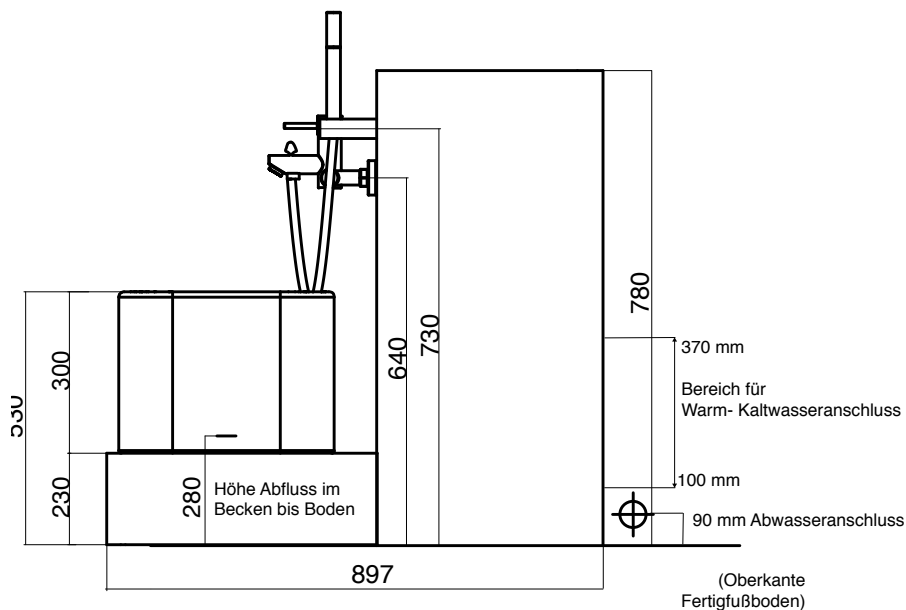
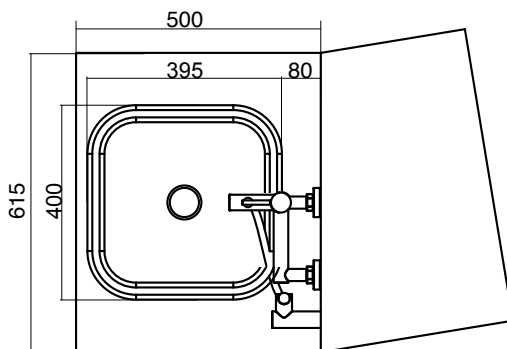
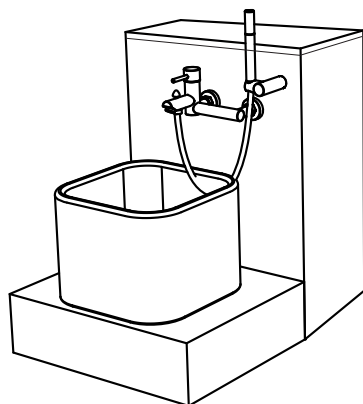


4 x Dübel

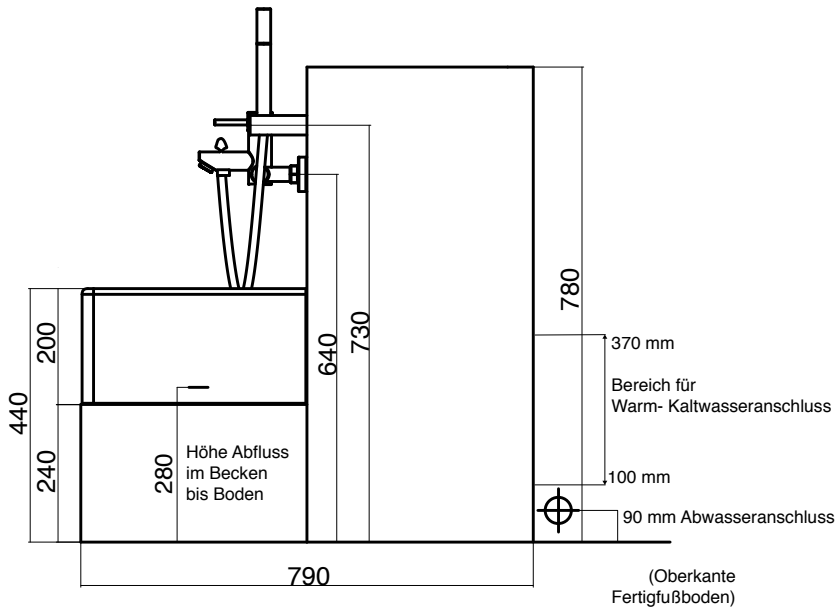
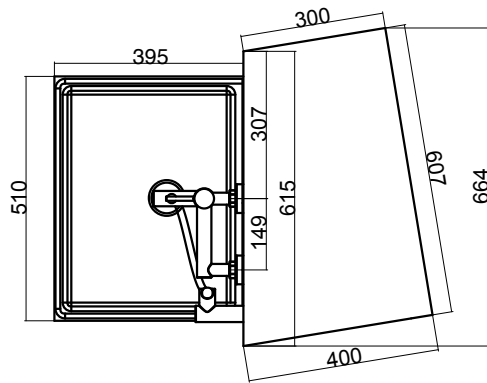
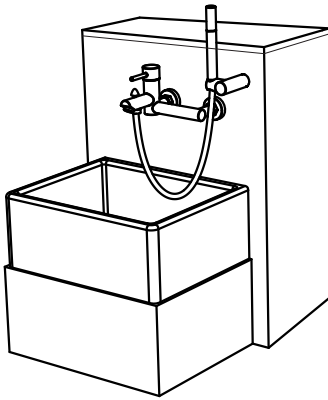




8 | FUSSBECKEN "TREND"



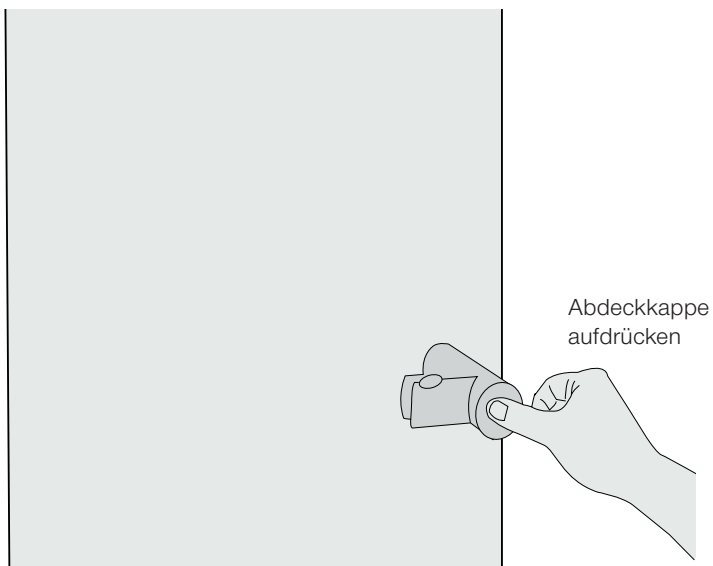
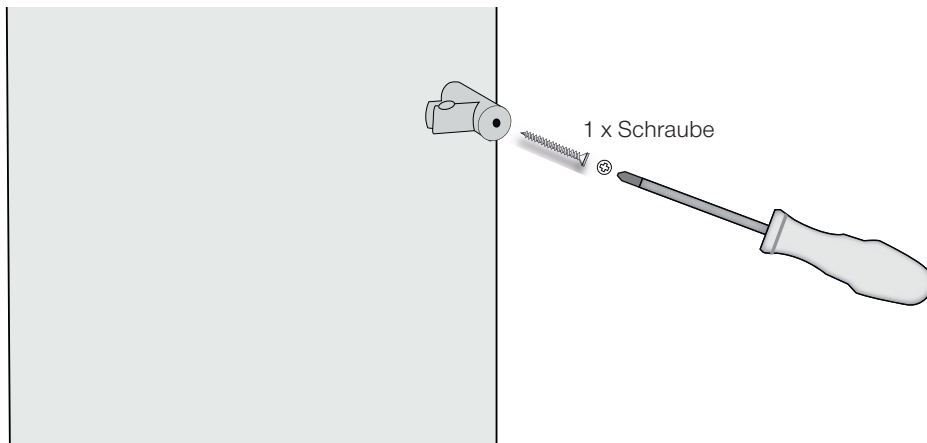






## 1. Schritt

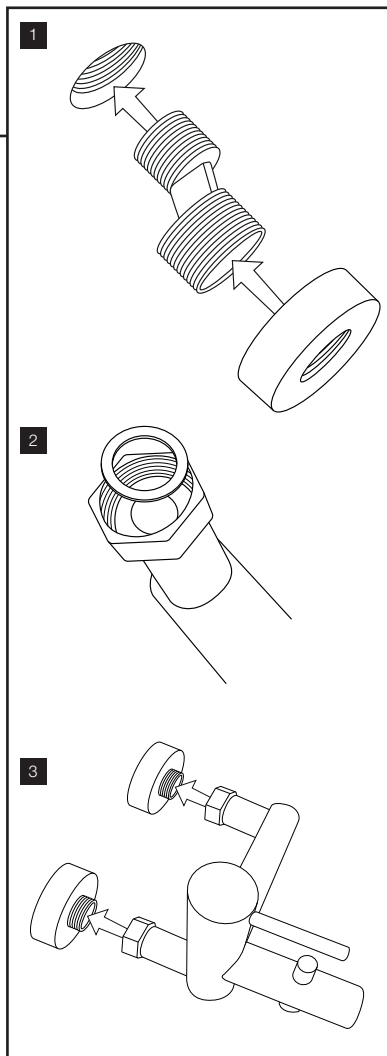
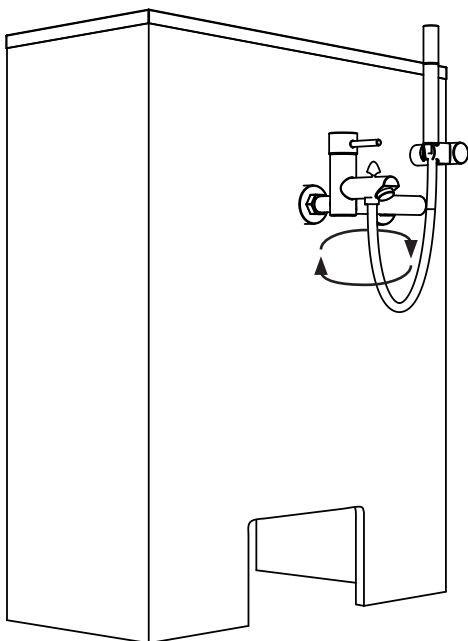
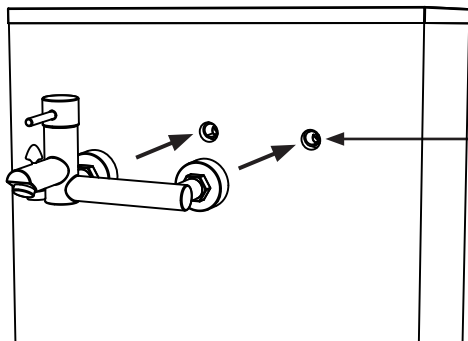
Fußbecken-Rückwand und Sockel an dem Bestimmungsort positionieren. Halter für die Fuß-Duschbrause an gewünschter Position anbringen.





## 2. Schritt

Mischgarnitur in die vorgesehenen Bohrungen (1/2 Zoll Anschluss für Wasserleitung) positionieren und von hinten verschrauben. Dann Fußduschbrause anschrauben.



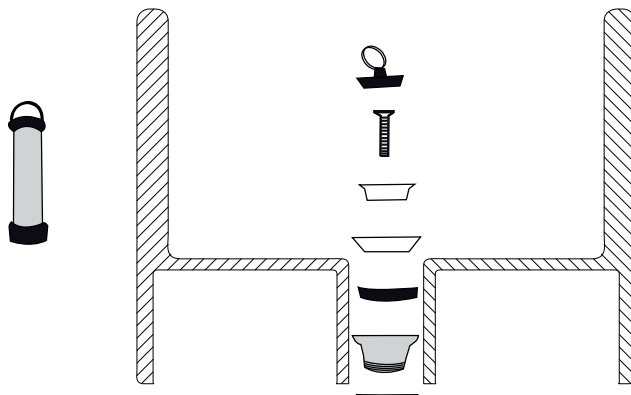


## 12 | AUFBAUSCHRITTE

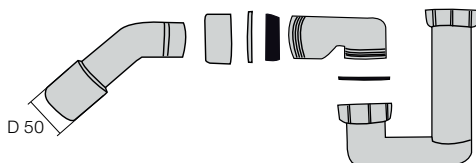
### 3. Schritt

Ablaufgarnitur an das Fußbecken montieren.

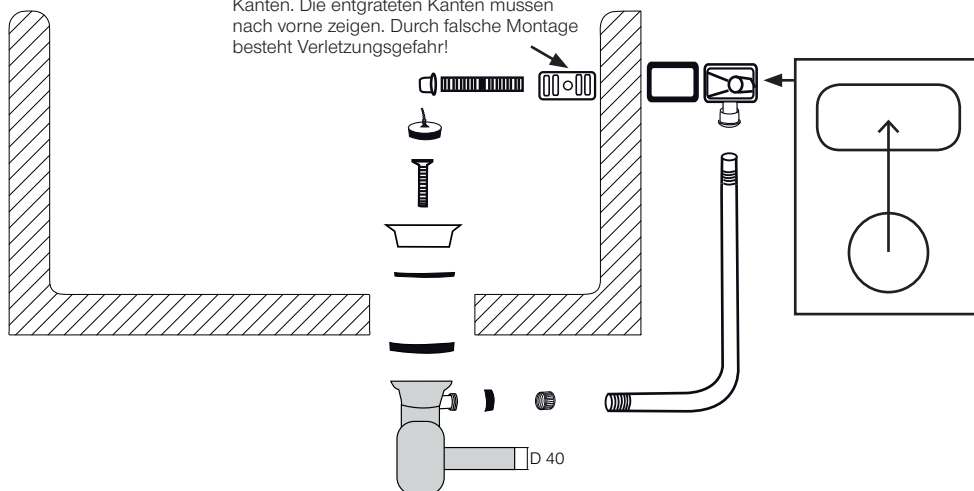
Fußbecken  
"TREND"



Fußbecken  
"CLASSIC"



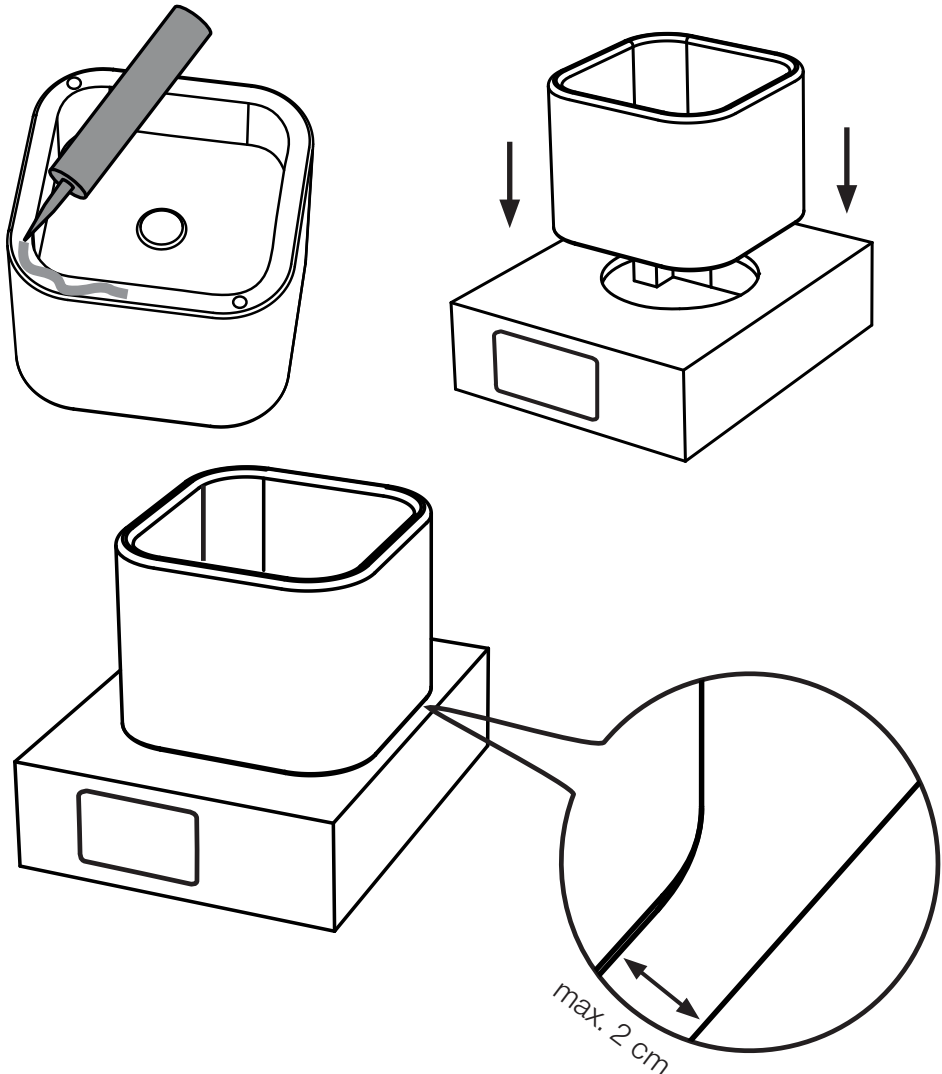
Die Seite mit der Schutzfolie bitte nach vorne montieren. Diese Seite hat entgratete Kanten. Die entgrateten Kanten müssen nach vorne zeigen. Durch falsche Montage besteht Verletzungsgefahr!





#### 4. Schritt

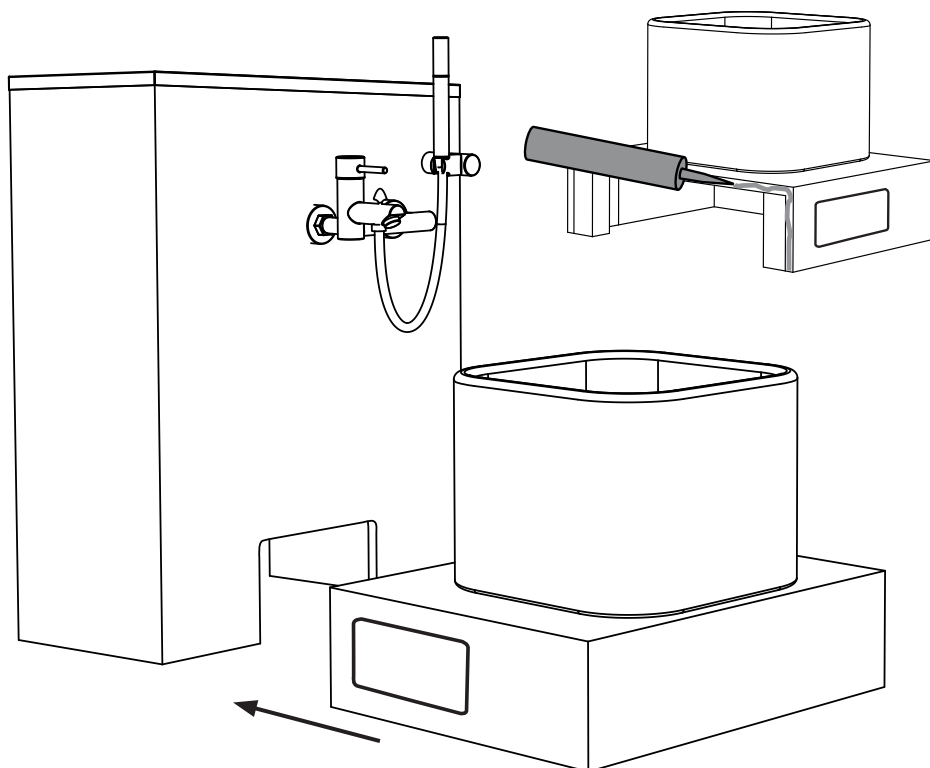
Fußbecken mit dem Sockel mit Kleb- und Dichtstoff verkleben. (Das Fußbecken "TREND" mit einem Abstand von max. 2 cm von der Vorderkante des Sockels aufkleben.)





### 5. Schritt

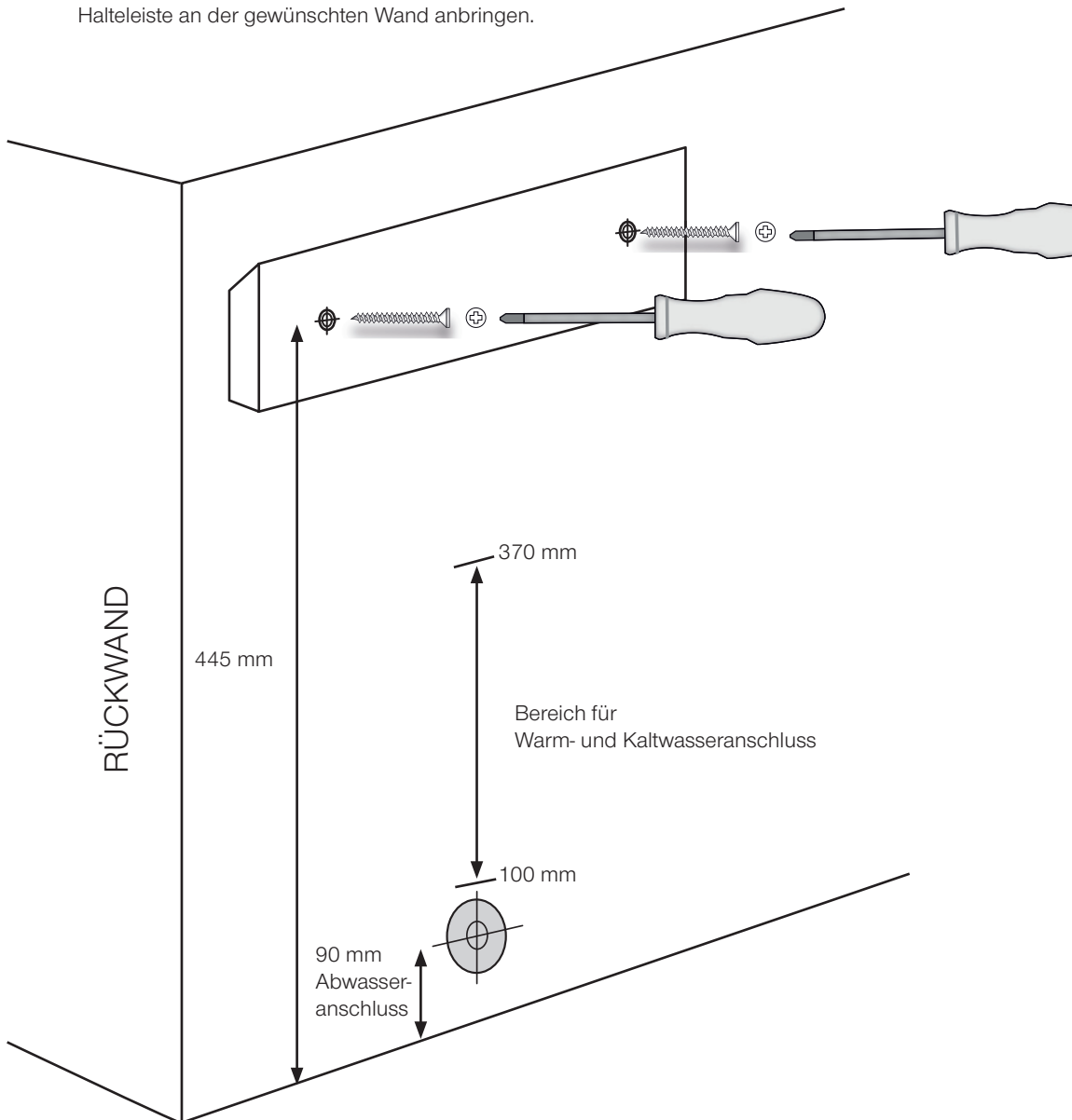
Fußbecken-Sockel mit Kleb- und Dichtstoff mit der Fußbecken-Rückwand verkleben und zur Sicherung von der Rückseite anschrauben.





## 6. Schritt

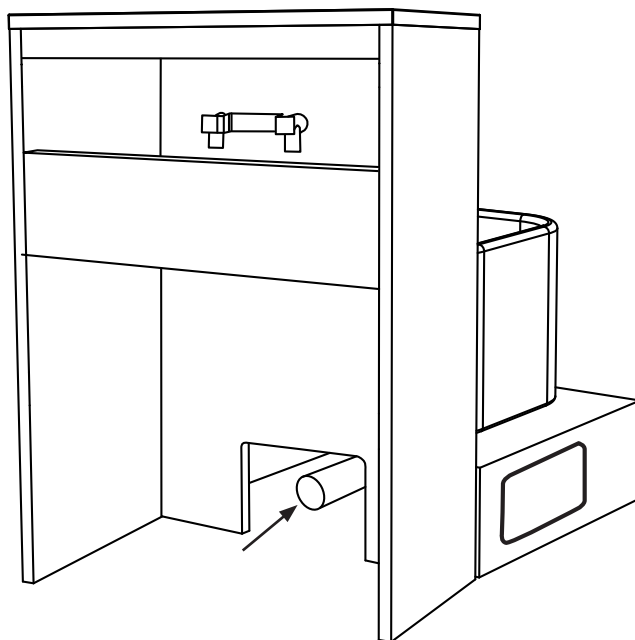
Halteleiste an der gewünschten Wand anbringen.





**HINWEIS!**

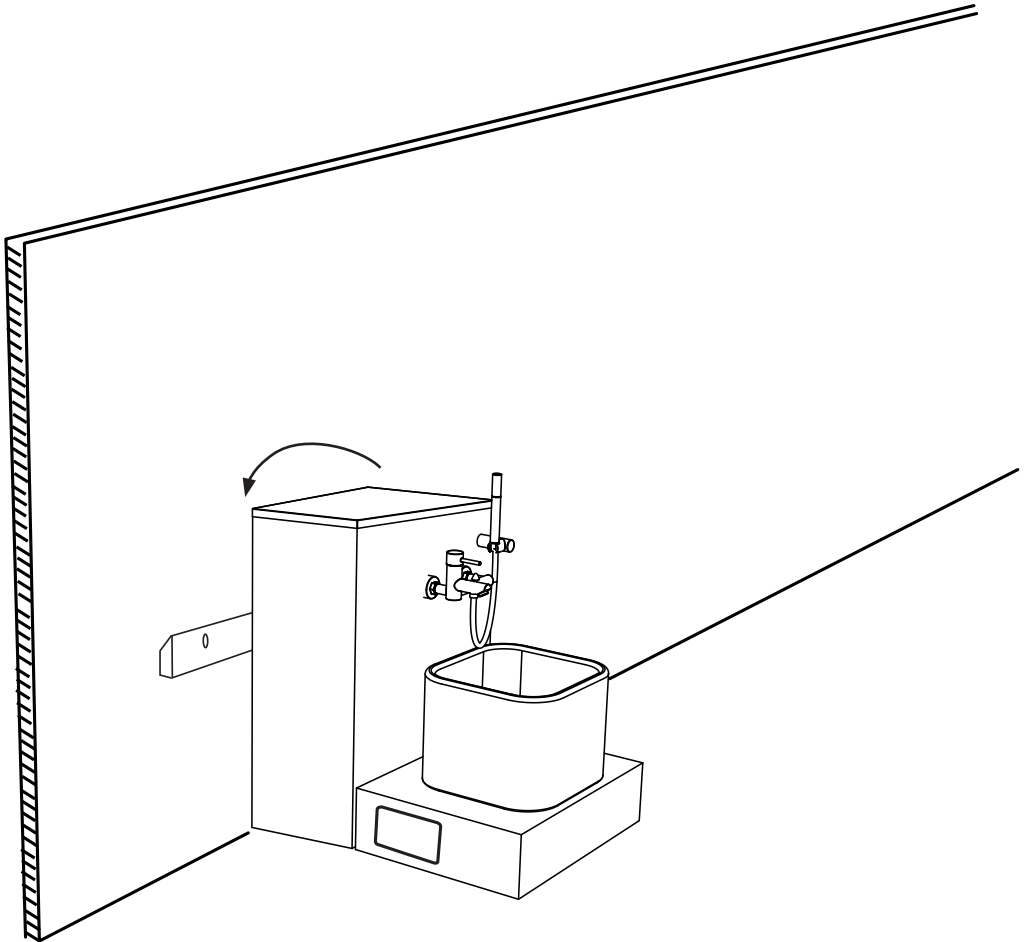
Wir empfehlen die Montage der Zu- und Ablaufgarnitur durch eine Fachkraft vornehmen zu lassen.



**7. Schritt**

Mischgarnitur und Sifon mit Flexschläuchen an den vorhandenen Wandanschluss anschließen.





## 8. Schritt

Montierter RUCK Fußpflegesockel in die Halteleiste einhängen.  
Ihr Fußbecken ist jetzt einsatzbereit.





Sie erhalten für das Produkt eine Gewährleistung von 2 Jahren. Normaler Verschleiß bei Oberflächen, Rollen, etc. und sonstigen beweglichen Bauteilen sind von der Gewährleistung ausgeschlossen.

Die Gewährleistung gilt ab Kaufdatum, an dem der Erstkunde das Produkt erworben hat.

Das Kaufdatum ist mit Kaufbeleg nachzuweisen. Im Rahmen der Gewährleistung wird die HELLMUT RUCK GmbH fehlerhafte Produkte kostenlos reparieren oder - nach Wahl von RUCK - ersetzen. Voraussetzung ist die frachtfreie Zusendung des fehlerhaften Produkts zusammen mit dem Kaufbeleg. Für Reklamationen im Ausland sind die dortigen Vertretungen zuständig. Im Zweifelsfalle bitte vor Rücksendung Rücksprache mit RUCK.

Die Gewährleistung entfällt, sofern nach unserer Feststellung der Fehler durch unsachgemäße oder falsche Installation oder Handhabung, Nichtbeachten der Gebrauchsanweisung, äußere Einwirkung, oder als Folge nichtautorisierter Reparatur oder Veränderung entstanden ist.

Die Gewährleistung beschränkt sich auf die Reparatur oder den Austausch des Produkts. Eine weitere Haftung (insb. Umsatz- oder Verdienstausfall) wird ausgeschlossen. Stellt sich jedoch heraus, dass es sich um einen nicht von der Gewährleistung erfassten Fehler handelt, oder dass die Gewährleistungsfrist abgelaufen ist, sind die Kosten für Überprüfung und Reparatur vom Kunden zu tragen.

Änderungen und Abweichungen von der technischen Ausführung bleiben vorbehalten.

## **ERSATZTEILE**

Bitte erfragen Sie diese beim RUCK SERVICE.

## **BEI FRAGEN WENDEN SIE SICH BITTE AN UNSEREN RUCK SERVICE**

Telefon +49 (0)7082. 944 22 55

Telefax +49 (0)7082. 944 22 59

E-Mail [service@hellmut-ruck.de](mailto:service@hellmut-ruck.de)

**HELLMUT RUCK GmbH**

Daimlerstraße 23  
D-75305 Neuenbürg  
fon +49 (0)7082. 944 20  
fax +49 (0)7082. 944 22 22

e-Mail [kontakt@hellmut-ruck.de](mailto:kontakt@hellmut-ruck.de)  
web [www.hellmut-ruck.de](http://www.hellmut-ruck.de)



**RUCK®**  
FÜR FUSS UND PFLEGE